

# INSTALLATIE DSL

Complete handleiding Internet,  
Interactieve TV en vast Bellen



# Welkom bij T-Mobile Thuis

Met deze uitgebreide handleiding installeer je eenvoudig je Internet, Interactieve TV en vast Bellen. Volg gewoon de stappen, dan is alles zo voor elkaar. Bewaar deze handleiding, dan kun je later nog even iets opzoeken. Zullen we beginnen?

# INHOUD

1	Wat heb je nodig?	4
2	Maak je hoofdaansluiting gereed	6
3	Sluit je modem aan	10
4	Internet	11
5	Interactieve TV	17
6	Vast Bellen	26
7	Extra hulp nodig	28

## 1 Wat heb je nodig?

Je hebt natuurlijk het Installatiepakket nodig, maar ook een paar belangrijke gegevens: de installatiedatum en je TV-inloggegevens (dat zijn je TV-klantnummer en TV-pincode).

Je TV-klantnummer en je TV-pincode vind je allebei in **My T-Mobile Thuis** onder *Instellingen* en dan *TV*.

### Veiligheidsinstructies

- Plaats de apparatuur niet in een zeer warme (boven de 45°C), koude (onder de 0°C) of vochtige omgeving.
- Plaats de apparatuur niet in direct zonlicht of in de buurt van warmtebronnen.
- Plaats de apparatuur op een stabiel oppervlak.
- Pas op met vloeistoffen. Vocht kan brand, kortsluiting of elektrische schokken veroorzaken.

## Internet



Modem



Aansluitbox



Adapter  
modem



Ethernet-  
kabel

## Interactieve TV



Interactieve TV Box



Afstandsbediening  
incl. batterijen



UTP-kabel



Adapter  
TV Box



HDMI-  
kabel

## Vast Bellen



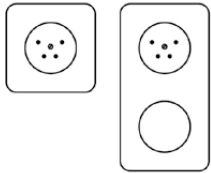
2 Telefoonkabels (1,5 m)



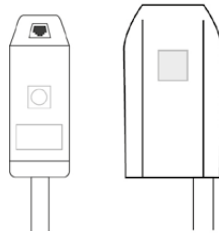
Extra telefoonkabel (1,5 m)

## 2 Maak je hoofdaansluiting gereed

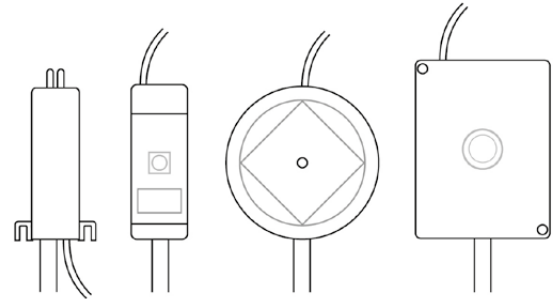
Internet komt via de hoofdaansluiting je woning binnen. Meestal vind je 'm in de meterkast of in de woonkamer. Hoe ziet jouw hoofdaansluiting eruit?



Wandcontactdoos



ISRA punten met ministekker



ISRA punten met vaste kabelaansluiting

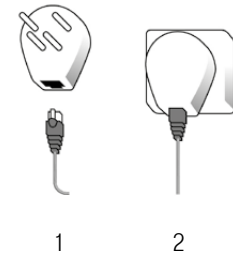
Als je je hoofdaansluiting hebt gevonden, kunnen we aan de slag.

**Tip!** Een ISRA punt met ministekker heeft aan de voorkant of onderkant een poort voor de telefoonkabel.  
Een ISRA punt met vaste kabelaansluiting heeft zo'n poort niet.



### Je hebt een wandcontactdoos

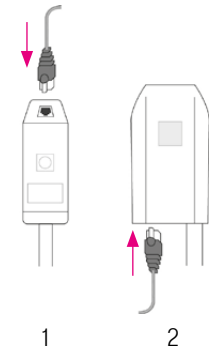
1. Pak een van de grijze telefoonkabels (1,5 m) en de meegeleverde stekker voor in de wandcontactdoos.
2. Klik de telefoonkabel in de kop van de stekker.
3. Steek de stekker in de wandcontactdoos.



Je kunt nu door met het aansluiten van je modem.  
Hoe dat moet, staat uitgelegd op pagina 10.

### Je hebt ISRA punten met ministekkers

1. Haal de kabel van je vorige aansluiting uit de ministekker.  
Onthoud uit welke poort je 'm haalt.
2. Pak een van de grijze telefoonkabels (1,5 m) en klik de kabel in de poort waar de oude kabel zat.



Je kunt nu door met het aansluiten van je modem.  
Hoe dat moet, staat uitgelegd op pagina 10.

**Tip!** Zat er geen oude kabel in de ministekker, of heeft je ministekker meerdere telefoonpoorten?  
Klik de telefoonkabel dan in de eerste poort.

## Je hebt ISRA punten met vaste kabelaansluiting

Omdat je geen kant-en-klaar aansluitpunt hebt, gaan we er eentje maken.

### Benodigheden



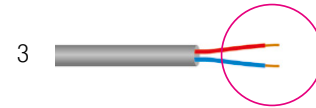
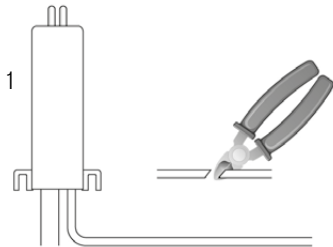
Kniptang & platte schroevendraaier



Aansluitbox

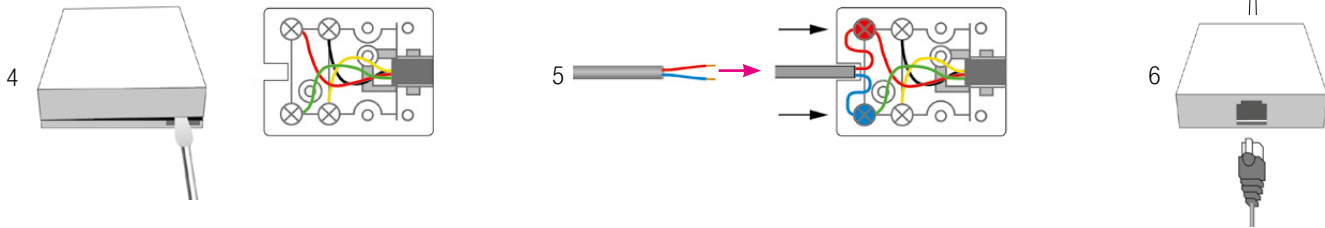


Telefoonkabel (1,5 m)



1. Uit je hoofdaansluiting komt een dunne grijze kabel. Knip 'm door op ongeveer 25 cm vanaf de aansluiting.
2. Strip 2 centimeter van de grijze isolatielaag. Als het goed is zie je nu 2 of meer draadjes.
3. Strip nu 0,5 cm van het plastic isolatielaagje van de rode en de blauwe draad.





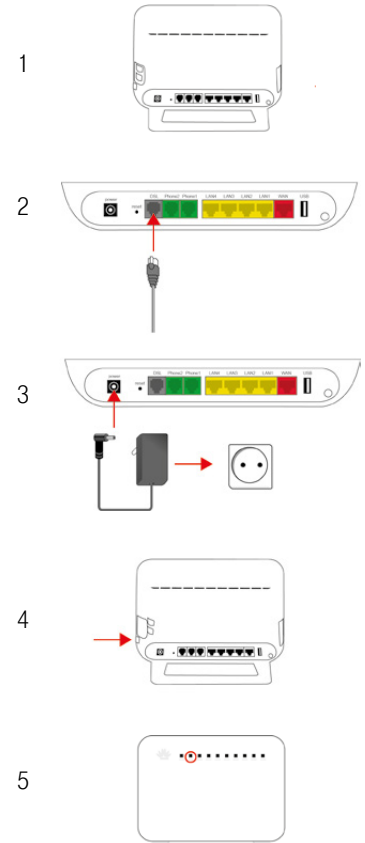
4. Open de aansluitbox: steek een schroevendraaier in een van de openingen aan de zijkant en draai de schroevendraaier totdat de box openspringt.
5. Sluit de rode draad aan op het rode contactpunt, en de blauwe draad op het groene contactpunt. Klik de aansluitbox weer dicht.
6. Pak een van de telefoonkabels (1,5 m) en klik de kabel in de aansluitbox.

Klaar? Je kunt nu door met het aansluiten van je modem.

### 3 Sluit je modem aan

Als je modem straks is aangesloten, kun je internetten met je computer, laptop of smartphone. Zowel via de kabel als draadloos. Heb je je oude modem al weggehaald? Dan kunnen we nu beginnen:

1. Pak je nieuwe modem erbij.
2. Klik de telefoonkabel van je hoofdaansluiting in de DSL poort van je modem (dat is de grijze poort).
3. Steek het uiteinde van de adapter in je modem en steek de adapter in een stopcontact.
4. Zet het modem aan met de On/Off knop.
5. Als het WAN lampje continu brandt kun je internetten.  
Dit kan een paar minuten duren.





## Bedraad internet

Met bedraad internet kun je internetten met de maximaal haalbare snelheid. Handig, als je bijvoorbeeld online wilt gamen of zware bestanden deelt!

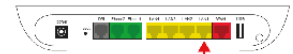
Zo sluit je je computer of laptop direct aan op het internet:

1. Pak de gele ethernetkabel en je modem.
2. Klik een kant van de kabel in de LAN1 poort (rechter gele poort) van je modem.
3. Klik de andere kant van de kabel in de ethernetpoort van je computer of laptop.

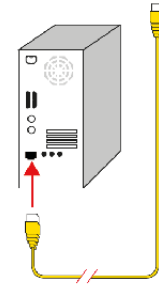
Ja, zo simpel is het. Je kunt nu op volle snelheid internetten!



2



3



## Je verbinding beveiligen met een wachtwoord

Beveilig je netwerk altijd met een uniek, persoonlijk wachtwoord. Zo voorkom je dat anderen met je meekijken als je online bent. Zeker weten dat je wachtwoord veilig is? Gebruik 14 tekens, waaronder in ieder geval een hoofdletter, een cijfer en een leesteken.

## Een wachtwoord voor je modem

- Open je internetbrowser en ga naar 192.168.1.1
- Log in met de standaard inloggegevens (gebruikersnaam: `user` en wachtwoord: `user`).
- Er verschijnt een pop-up om je wachtwoord te wijzigen. Klik op `Wachtwoord wijzigen`.
- Klik op `Bewerken` en vul het oude en nieuwe zelfgekozen wachtwoord in.
- Klik op `Opslaan`.

## Een nieuw wifi-wachtwoord

- Blijf ingelogd op 192.168.1.1 en ga naar de startpagina.
- Klik op `WLAN instellen`.
- Vul bij het veld `Wachtwoord` je nieuwe zelfgekozen wachtwoord in.
- Klik op `Opslaan`.

Denk erom dat je dit wel opnieuw instelt op alle apparaten.

## My T-Mobile Thuis instellen

Via My T-Mobile Thuis vind je alle informatie over je abonnement. Hier kun je bijvoorbeeld je rekeningen bekijken, je abonnement aanpassen of je adres wijzigen.

1. Open **thuismy.t-mobile.nl/wachtwoord**. Vul hier je e-mailadres in en klik op [Verstuur](#).
2. We sturen je nu een mailtje met een link. Klik op de link om verder te gaan.
3. Je komt nu op een nieuwe pagina. Vul hier je e-mailadres in en je persoonlijke wachtwoord (je moet hier 2x een nieuwe zelfgekozen wachtwoord invullen) en klik op [Verstuur](#).

Klaar! Je kunt nu met je e-mailadres en je nieuwe wachtwoord inloggen op **thuismy.t-mobile.nl**

## T-Mobile Thuis e-mailadres activeren

Je rekeningnotificaties en nieuws van T-Mobile Thuis ontvang je per e-mail. Het is dus handig om deze mailtjes in de gaten te houden. Jouw T-Mobile Thuis e-mailadres wordt enkele dagen na je bestelling aangemaakt. Daarna kun je het activeren. Tot die tijd ontvang je alle communicatie op het e-mailadres dat je bij de bestelling hebt opgegeven.

Om je T-Mobile Thuis e-mailadres te activeren, maak je eerst een wachtwoord aan:

1. Log in op My T-Mobile Thuis.
2. Ga naar de tab *Instellingen* en klik rechts bij jouw T-Mobile Thuis e-mailadres op *Instellingen*.
3. Bij de optie *Wachtwoord mailbox* klik je op *Wijzig*.
4. Kies zelf een wachtwoord, vul dit twee keer in en klik op *Bewaren*.
5. Log in op [mail.t-mobilethuis.nl](mailto:mail.t-mobilethuis.nl) met je T-Mobile Thuis e-mailadres en je nieuwe wachtwoord.

**Tip!** Wil je je T-Mobile Thuis e-mailadres instellen op je computer of laptop?  
Kijk dan even op [t-mobile.nl/thuis/e-mail-instellingen](https://t-mobile.nl/thuis/e-mail-instellingen)

## T-Mobile e-mail instellen op je computer, tablet of smartphone

Je hebt zojuist een My T-Mobile Thuis e-mailadres aangemaakt. Om de mailtjes automatisch te ontvangen op je computer, tablet of smartphone, moet je dit e-mailadres koppelen aan je e-mailprogramma. Omdat dit niet voor alle apparaten en e-mailprogramma's hetzelfde werkt, hebben we een handleiding online gezet.

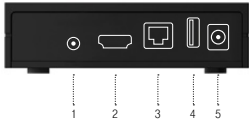
Je vindt 'm op **[t-mobile.nl/thuis/e-mail-instellingen](https://t-mobile.nl/thuis/e-mail-instellingen)**



## 5 Interactieve TV

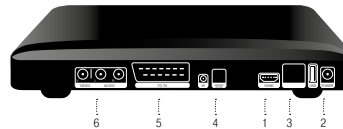
Je gaat je TV aansluiten op het modem en de Interactieve TV Box. Je hebt hiervoor de volgende onderdelen nodig:

Interactieve TV Box



1. Aansluiting geluidsapparaat
2. HDMI-poort
3. Ethernetpoort
4. USB-poort
5. DC-Power-poort

Interactieve TV Box met harddiskrecorder



1. HDMI-poort
2. DC-power-poort
3. Ethernetpoort
4. Optische S/PDIF-poort
5. SCART-aansluiting
6. Analoge audio-aansluiting

Je TV-klantnummer en TV-pincode heb je straks nodig om Interactieve TV te installeren. Je vindt ze allebei in **My T-Mobile Thuis** onder *Instellingen* en dan *TV*.

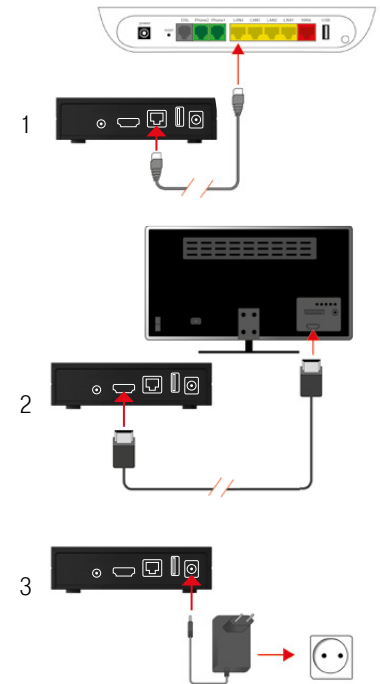
## Aansluiten van de Interactieve TV Box

Aan de slag: zet de Interactieve TV Box in de buurt van je TV.

1. Klik een kant van de UTP-kabel (15 m) in de ethernetpoort van de Interactieve TV Box en klik de andere kant in de LAN4 poort (linker gele poort) van je modem.
2. Pak de HDMI-kabel en klik een kant in de HDMI-uitgang van de Interactieve TV Box en de andere kant in de HDMI-poort van je TV.
3. Steek het uiteinde van de adapter in de power-ingang van de Interactieve TV Box en steek de adapter in het stopcontact.

Meerdere Interactieve TV Boxen aansluiten? Kijk op pagina 22.

Heeft je TV geen HDMI-poort? Neem dan contact op met onze **Klantenservice**.



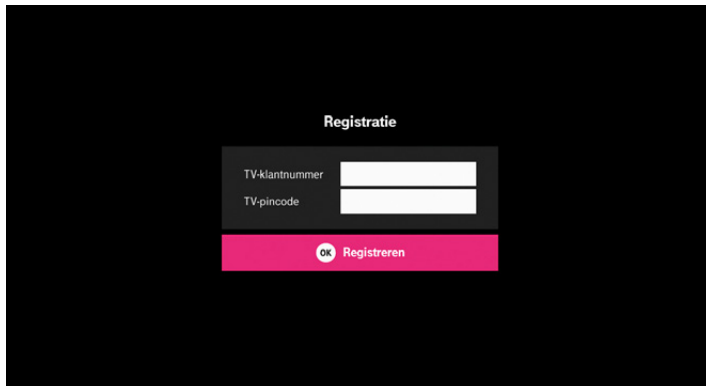
## Interactieve TV installeren

Nu je Interactieve TV Box en je TV zijn aangesloten, kun je de televisiedienst installeren. Hiervoor heb je je TV-klantnummer en TV-pincode nodig.

1. Plaats de batterijen in de afstandsbediening (best belangrijk).
2. Zet je TV aan en selecteer met je afstandsbediening de TV-ingang die gekoppeld is aan je Interactieve TV Box, bijvoorbeeld HDMI 1. Dit doe je door op **AV**, **Source** of **0** te drukken op je afstandsbediening.
3. Zet nu de Interactieve TV Box aan met de knop **STB** op de afstandsbediening van T-Mobile Thuis.
4. Wacht tot het TV scherm vraagt om je TV-klantnummer en TV-pincode. Dit kan een paar minuten duren.
5. Gebruik de afstandsbediening om de gegevens in te voeren en druk op **OK**.

Bewaar je TV inloggegevens goed, want die heb je misschien nog nodig.

- Met je inloggegevens activeer je ook een tweede en derde Interactieve TV Box.
- Met de pincode kun je zenders afschermen en het Kinderslot instellen.
- De pincode gebruik je ook om te betalen voor films in de Videoshop.



The image shows a registration form titled "Registratie" on a black background. The form is centered and consists of a dark grey box with two white input fields. The first field is labeled "TV-klantnummer" and the second is labeled "TV-pincode". Below the input fields is a bright pink button with a white "OK" icon and the text "Registreren".

## Het koppelen van je afstandsbediening

Je hebt één afstandsbediening voor je TV en één voor je Interactieve TV Box. Dat kan handiger. Laten we je T-Mobile afstandsbediening koppelen aan je TV, zodat je hiermee ook je TV aan- en uit kunt zetten, en het volume van je TV kunt aanpassen.

### Je TV aan- en uitzetten

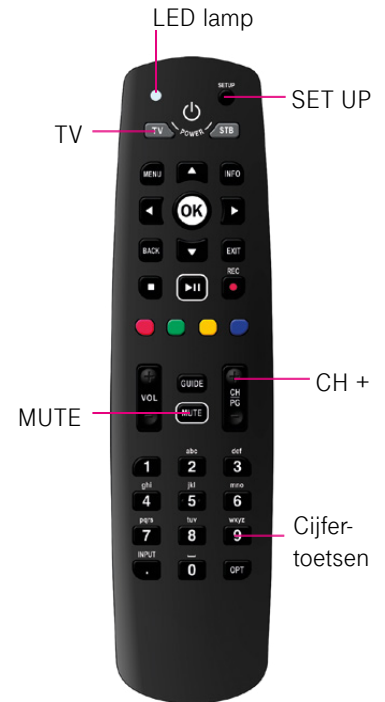
1. Zet je TV aan als dat nog nodig is.
2. Druk op **SETUP** tot het rode LED lampje twee keer knippert.
3. Druk na elkaar de volgende cijfers in: 9 - 9 - 1.
4. Druk de **CH+** in totdat je TV uitschakelt.
5. Druk nu meteen op **SETUP** tot het rode LED lampje twee keer knippert.

**Tip!** De handleiding inclusief volledige lijst met TV-codes vind je op [t-mobile.nl/thuis/afstandsbediening](http://t-mobile.nl/thuis/afstandsbediening)

### Het volume van je TV regelen

1. Druk op **SETUP** tot het rode LED lampje twee keer knippert.
2. Druk daarna één keer op de **MUTE**-knop.
3. Druk tenslotte één keer op de **TV**-knop.

**Tip!** Zet het volume van de Interactieve TV Box zo hoog mogelijk en regel dan het geluid met de volumefunctie van je TV.



### Een extra Interactieve TV Box aansluiten

Dit wordt een makkie. Het aansluiten van een tweede box werkt hetzelfde als het aansluiten van je eerste box (zie pagina 18). Het enige verschil: gebruik nu de LAN3 poort op je modem.

Om een derde of vierde Interactieve TV Box aan te sluiten heb je een T-Mobile Thuis Switch nodig. Die vind je in het Installatiepakket of bij de extra box.

### De T-Mobile Thuis Switch installeren

1. Plaats de Switch bij het modem en pak de meegeleverde rode UTP-kabel (1 m).
2. Sluit de Switch aan op het stopcontact met de meegeleverde adapter. Check even of het aan-lampje brandt.
3. Haal de UTP-kabel (15 m) uit de LAN3 poort van je modem.
4. Klik één kant van de rode UTP-kabel (1 m) in de LAN3 poort van je modem.
5. Klik de andere kant van de rode UTP-kabel in poort 5 van de Switch.
6. Sluit nu de UTP-kabel (15 m) die je eerder uit de LAN3 poort hebt gehaald aan op poort 1 van de Switch.

**Tip!** Gebruik alleen de meegeleverde adapter van de Switch.

### Derde of vierde Interactieve TV Box aansluiten op de Switch

Je kunt een derde of vierde box aansluiten door één uiteinde van de meegeleverde UTP-kabel (15 m) aan te sluiten op poort 2 of 3 van de Switch. Het andere uiteinde sluit je aan op de ethernetpoort van de Interactieve TV Box.

Wat betekenen de lampjes op je T-Mobile Thuis Switch?

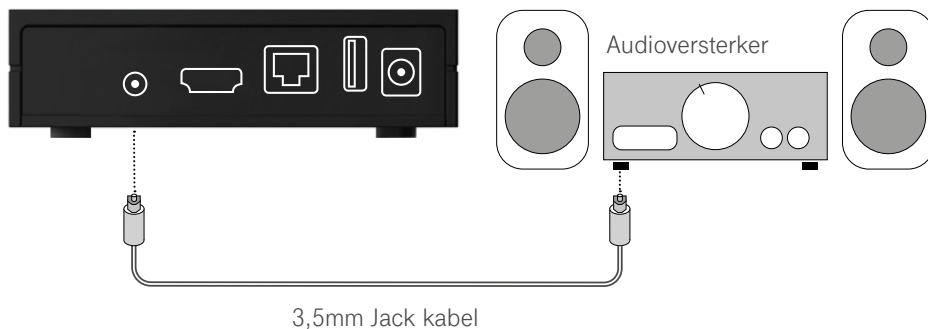
LED-lampje	Kleur	Status	Betekenis
Aan	Groen	Aan Uit	Apparaat staat AAN Apparaat staat UIT
Verbonden/bezig	Groen	Aan Knipperen Uit	Poort is verbonden Bezig met verzenden/ontvangen Poort is niet verbonden

## Interactieve TV Box aansluiten op je geluidsinstallatie

Om het geluid van de Interactieve TV Box via je geluidsinstallatie te horen, kun je de box en je installatie verbinden met een 3,5mm Jack kabel. Deze kabel wordt niet standaard meegeleverd. Je koopt 'm bij een computer- of audio-specialzaak.

Heb je een Interactieve TV Box met harddiskrecorder?

Dan kun je de box ook met de rode en witte tulpstekkers aansluiten op je geluidsinstallatie.





## TV Anywhere installeren

Met TV Anywhere kijk je overal in de EU TV op je smartphone, tablet of Apple TV\* via 3G/4G of Wifi. Om de app te gebruiken, koppel je 'm eerst aan je T-Mobile Thuis abonnement.

Volg de stappen:

1. Download T-Mobile TV Anywhere gratis in de iTunes Store of de Google Play Store.
2. Start de app.
3. Gebruik je TV-klantnummer en TV-pincode om de app te activeren.
4. Volg de instructies op je scherm.

## TV Anywhere op laptop en PC

Je kunt TV Anywhere ook gebruiken op je Laptop of PC\*\*.

Volg de stappen:

1. Ga naar [www.tv-anywhere.nl](http://www.tv-anywhere.nl)
2. Gebruik je TV-klantnummer en TV-pincode om in te loggen.
3. Veel kijkplezier!

\* Vanaf iOS 9, Android 4.4 en Apple TV 4.

\*\* Minimale eisen internetbrowsers: Google Chrome (35+), Firefox (47+), Internet Explorer (11+ en Windows 8.1+), Microsoft Edge, Safari (8+).

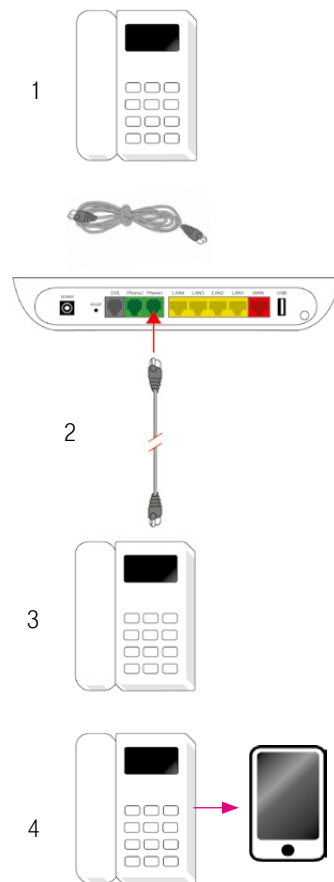
## 6 Vast Bellen

### Je telefoon aansluiten

Om te bellen met je vaste telefoon gaan we nu je telefoon aansluiten op het modem. Dit is binnen een minuutje gedaan!

1. Pak je telefoontoestel en een van de grijze telefoonkabels (1,5 m).
2. Klik één kant van de telefoonkabel in de groene Phone1 poort (rechter groene poort) van je modem.
3. Klik de andere kant in je telefoontoestel.
4. Je kunt nu bellen! Test de verbinding maar eens door met je vaste telefoon naar je mobiele telefoon te bellen. Doe je jezelf de groeten van T-Mobile Thuis?

Heb je een tweede telefoonnummer, gebruik daarvoor dan Phone2 (linker groene poort).

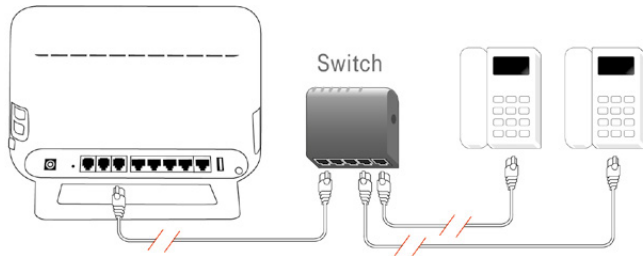


## Je telefooninstellingen beheren

In My T-Mobile Thuis kun je de instellingen beheren, zoals nummerweergave en telefoongidsvermelding.

1. Open je browser en log in op **thuismy.t-mobile.nl**
2. Klik in het menu op Instellingen.
3. Klik op Bellen.
4. Klik bij jouw telefoonnummer op Instellingen.
5. In deze tab kun je je telefooninstellingen beheren.

## Twee telefoons op één telefoonnummer



## 7 Extra hulp nodig

### Heb je problemen met je Interactieve TV Box?

Veel technische problemen kun je makkelijk oplossen door de box (met harddiskrecorder) even van de stroom te halen en opnieuw te starten. Ja, dat klinkt wel erg simpel, maar het werkt.

1. Zet je Interactieve TV Box op standby met de afstandsbediening en wacht 30 seconden.
2. Haal de adapter van je Interactieve TV Box uit het stopcontact en wacht 30 seconden.
3. Steek de stekker weer in het stopcontact en zet de box weer aan.

### Heb je geen beeld?

Check of alles aanstaat en je TV op het juiste kanaal staat (bijvoorbeeld EXT1, EXT2 of HDMI).

Check of de HDMI-kabel goed is aangesloten op de Interactieve TV Box. Soms helpt het om de kabel even los te halen en opnieuw aan te sluiten.

### Heb je een probleem met je telefoonverbinding?

1. Check of de kabel(s) goed is/zijn aangesloten tussen je hoofdaansluiting, modem en telefoon.
2. Check of de adapter van je telefoon goed vastzit in het stopcontact.

### Kun je niet bellen of gebeld worden?

1. Haal de stekker van je modem uit het stopcontact.
2. Wacht minimaal 30 seconden.
3. Steek de stekker weer in het stopcontact en zet je modem aan.

### Heb je een slechte verbinding tijdens het bellen?

Sluit een ander telefoontoestel aan op je modem en kijk of het probleem is opgelost.

Als dat zo is, ligt het waarschijnlijk aan je toestel.

### Hoor je een bromtoon tijdens het bellen?

Sluit je telefoontoestel (of DECT-basisstation) met een kabel van maximaal 1 meter rechtstreeks aan op de Phone1 poort van je modem.

### Thuis Installatie Garantie

Heb je alle stappen gevolgd, maar heb je toch problemen met je Internet, Interactieve TV of vast Bellen? Bekijk dan **t-mobile.nl/thuis/installatieinstructie** of laat een van onze medewerkers je helpen.

Als we er samen niet uitkomen, sturen we een gratis monteur naar je toe. En hij gaat pas weg als alles werkt. Beloofd. Dat is de Thuis Installatie Garantie van T-Mobile Thuis.



## Heb je vragen?

T-Mobile Klantenservice

- Online Service: [t-mobile.nl/klantenservice/thuis](http://t-mobile.nl/klantenservice/thuis)
- Community: [t-mobile.nl/vragen](http://t-mobile.nl/vragen)
- My T-Mobile Thuis: [thuismy.t-mobile.nl](http://thuismy.t-mobile.nl)

Heb je een vraag voor ons of andere klanten? Ga dan naar de Community van T-Mobile. Like ons op Facebook om op de hoogte te blijven van de laatste nieuwtjes en acties.

 [@tmobile\\_webcare](https://twitter.com/tmobile_webcare)

 [facebook.com/tmobilenl](https://facebook.com/tmobilenl)

 [community.t-mobile.nl](http://community.t-mobile.nl)



800157 Handleiding DSL Installatie Internet TV & Bellen - mei 2020

Druk- en zetfouten voorbehouden. Auteursrechten © 2017 T-Mobile Netherlands B.V. Uit deze uitgave mag niets worden verveelvoudigd en/of openbaar gemaakt door middel van fotokopie, microfilm, opslag in computerbestanden of anderszins, zonder voorafgaande schriftelijke toestemming van de uitgever. Aan de tekst in deze uitgave kunnen geen rechten worden ontleend. Voorwaarden kunnen aan veranderingen onderhevig zijn.